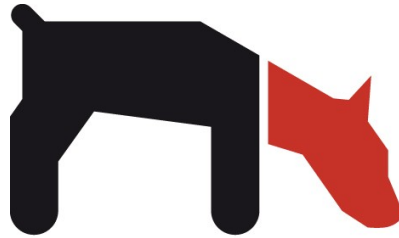


# **Anleitung zur Installation einer Reddoxx Virtual Appliance (VA)**



**REDDOXX**

Stand: 28.12.2011

# Inhaltsverzeichnis

<b><u>Unterstützte Virtual Appliance Produkte</u></b>	<b>3</b>
vmWare	3
XEN	3
<b><u>Varianten der Reddoxx Virtual Appliance</u></b>	<b>3</b>
<b><u>Prinzipielle Einstellungen einer neuen Virtual Appliance</u></b>	<b>4</b>
vmWare	4
XEN	4
<b><u>Installationsvorgang der Virtual Appliance</u></b>	<b>5</b>
<b><u>Inbetriebnahme und Parametrierung einer Virtual Appliance</u></b>	<b>10</b>

# 1 Unterstützte Virtual Appliance Produkte

## 1.1 vmWare

VMware ESX Server (für 1026 ab v. 3.0.3)  
VMware Server (ab v. 2.0)  
VMware Workstation (ab 5.x)  
VMware Player

## 1.2 XEN

XEN Server (ab Version 5.5.0)

# 2 Varianten der Reddoxx Virtual Appliance

*Die Auswahl des Arbeitsspeichers ist immer einzuhalten. Anderweitige RAM Größen werden nicht unterstützt.*

Variante	RAM	Prozessoren
RX50_VM	512 MB	1 CPU
RX100_VM	1024 MB	1 CPU
RX250_VM	2048 MB	Bis zu 2 CPU's
RX750_VM	4096 MB	Bis zu 2 CPU's
RX2500_VM	8192 MB	Bis zu 4 CPU's

**Bis zur Firmware-Version 2027 Hotfix1 gelten noch folgende Varianten:**

Variante	RAM	Prozessoren
Basic_VM	256 MB	1 CPU
Entry_VM	512 MB	1 CPU
SMB_VM	1024 MB	1 CPU
Medium_VM	2048 MB	1 CPU
Enterprise_VM	4096 MB	1 CPU

*Jede Hardware-Art ist hier an eine entsprechende Lizenz gebunden (Spamfinder, Maildepot, Mailsealer, usw.). Zusätzlich zu den Standardlizenzen wird für eine VA auch immer eine „Virtual Appliance-Lizenz“ benötigt. Der Reddoxx Vertrieb kann diesbezüglich das Lizenzmodell näher erläutern.*

### **3 Prinzipielle Einstellungen einer neuen Virtual Appliance**

Folgende Vorgaben sind bei der Erstellung einer neuen virtuellen Maschine zu beachten.

#### **3.1 vmWare**

##### **Hardware Einstellung**

Betriebssystem Linux Ubuntu 32 Bit  
Harddisk SCSI min 40 GB  
Speicher siehe Punkt 2  
Netzwerkadapter bridged  
Prozessor 1  
CDROM nur notwendig zur Installation

#### **3.2 XEN**

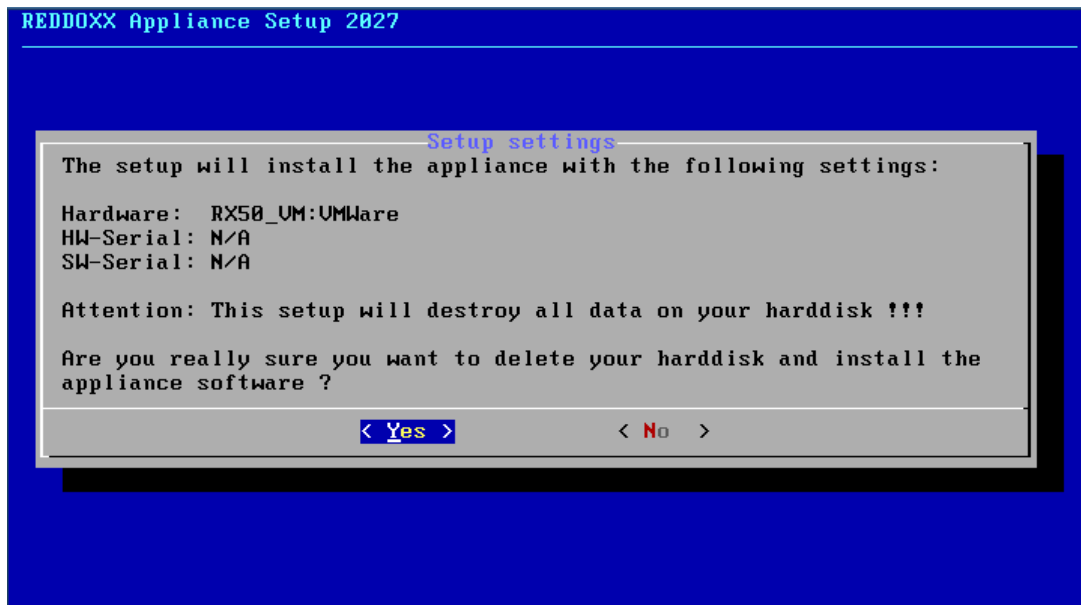
##### **Hardware Einstellung**

Betriebssystem Other install media  
CPU 1  
Speicher siehe Punkt 2  
Networking Network 0 bzw. entspr. Adapter  
Harddisk min. 40 GB  
CDROM nur notwendig zur Installation

## 4 Installationsvorgang der Virtual Appliance

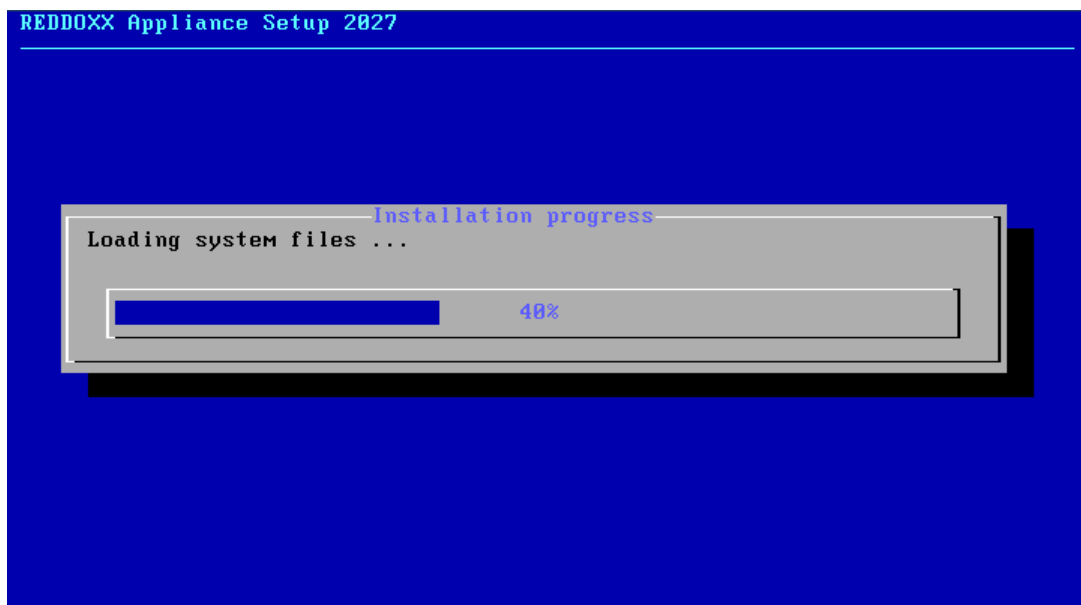
Im ersten Dialog wird abgefragt, welcher Hardwaretype von der Installationsroutine erkannt wurde.

*Diese Erkennung funktioniert automatisch und ist abhängig von der Parametrierung der virtuellen Maschine. (Vorgabe der Größe des Arbeitsspeichers)*



Nach der Bestätigung zum Durchführen der Installation werden die Partitionen erstellt, sowie relevante Dateien kopiert.

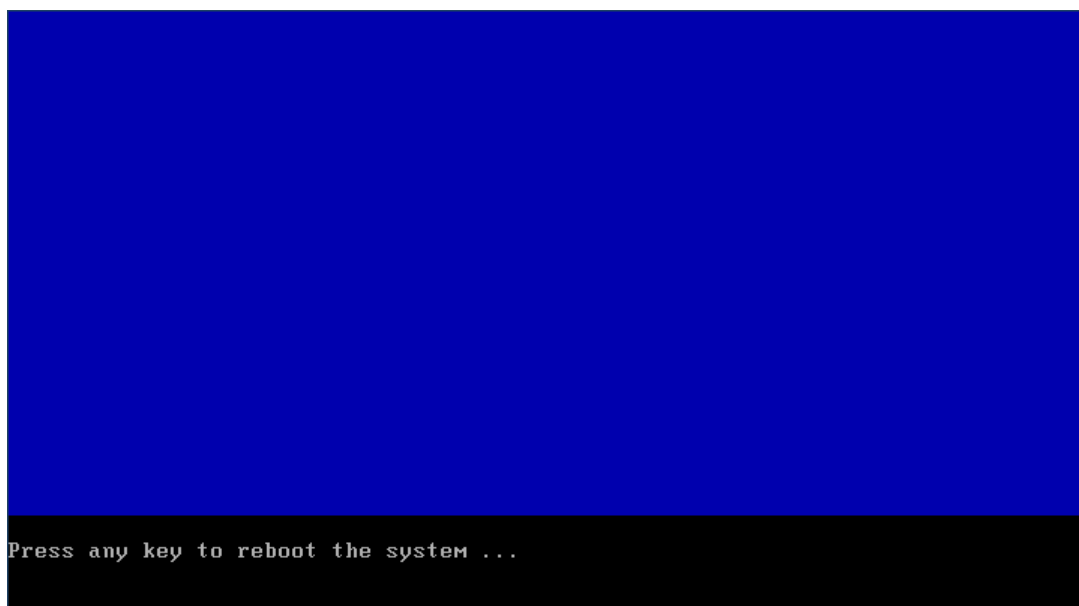
*Hierbei ist es wichtig, dass die Festplattengröße nach den Appliance-Vorgaben gewählt wurde.*



Nachdem alle Vorgänge abgeschlossen wurden, ist die Installation beendet und die virtuelle Appliance muss neu gestartet werden.

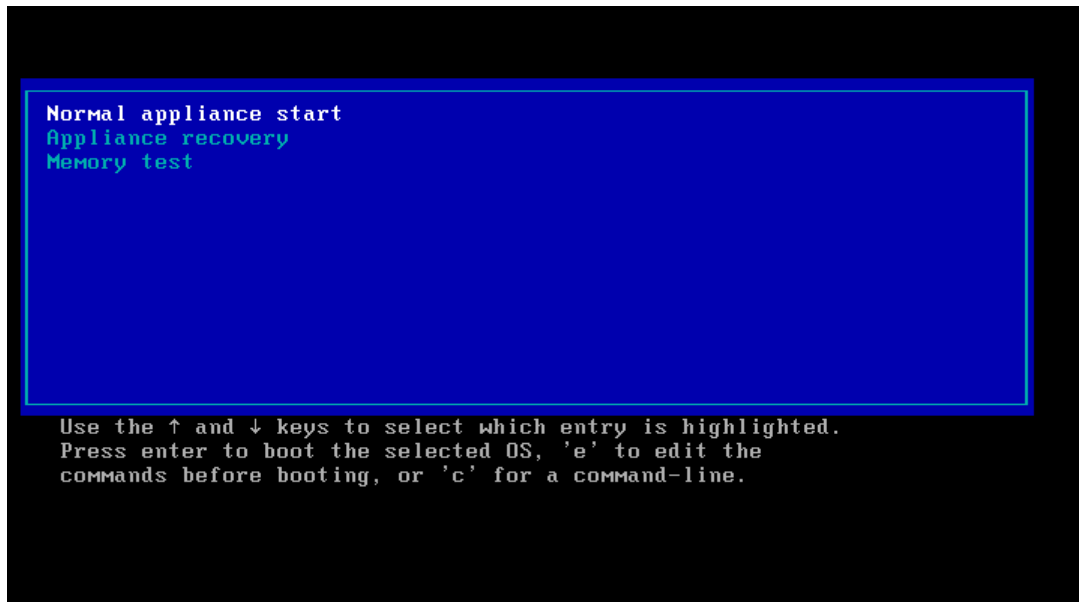


Drücken Sie eine beliebige Taste um die Appliance neu zu starten.

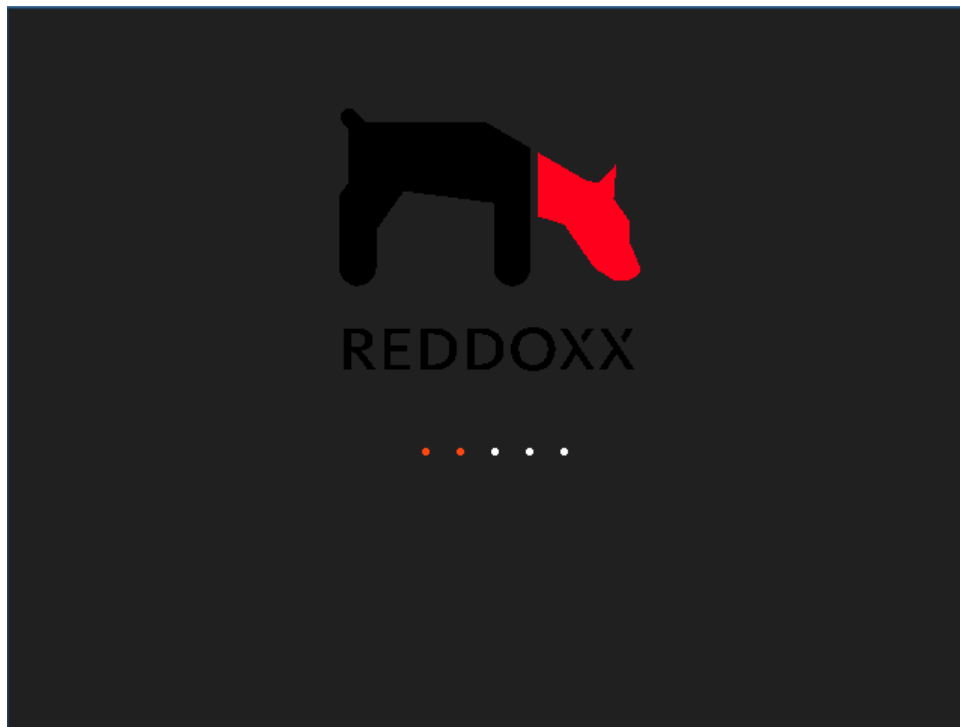


Nach dem Reboot der Appliance erscheint nun zum ersten Mal der Bootloader. Als Standardauswahl ist der Punkt „**Normal appliance start**“ markiert, welcher auch ausgewählt werden sollte.

*Sollte es notwendig sein ein **Backup wiederherzustellen**, wählen Sie bitte den Punkt „**Appliance recovery**“! Nur über diesen Parameter ist es möglich eine Datenrücksicherung zu starten.*



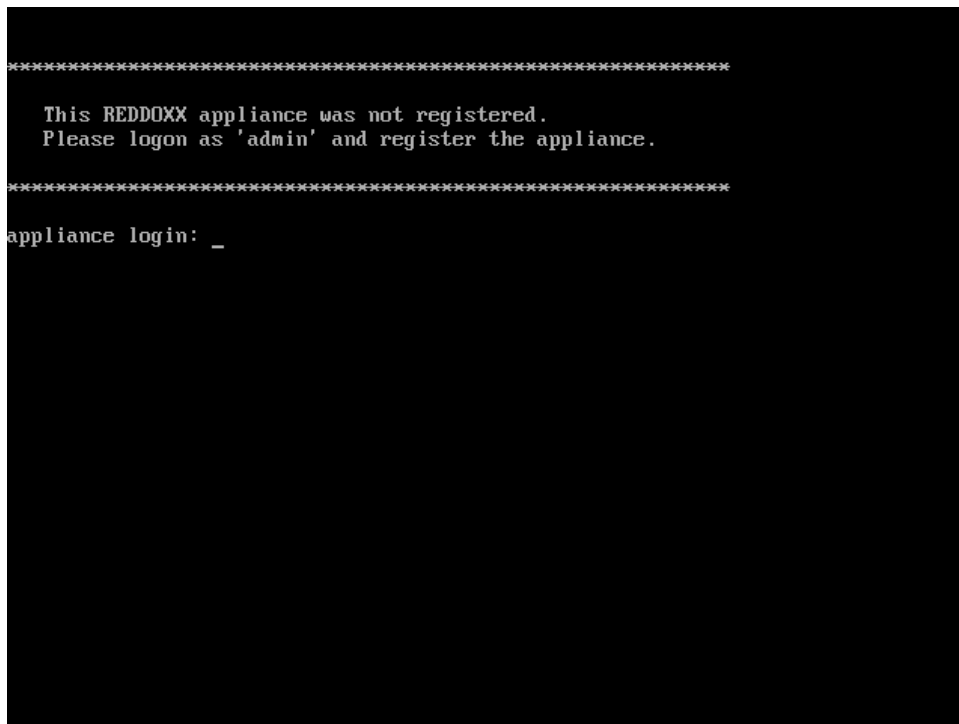
Während des Startvorganges wird das Reddoxx Logo angezeigt.



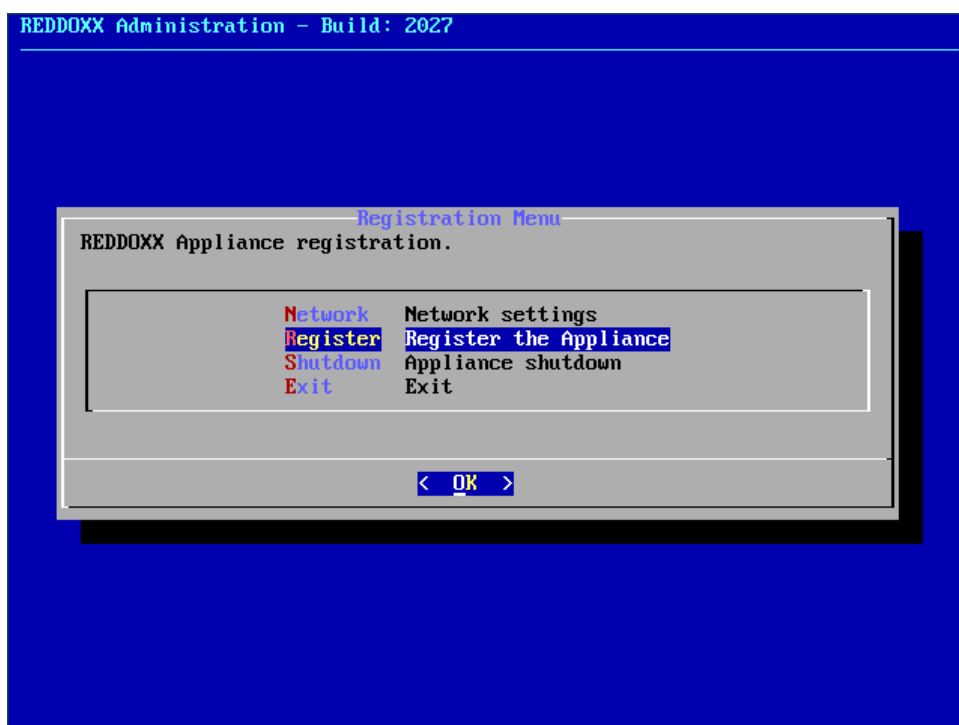
Ist der Bootvorgang abgeschlossen, stellt sich der Screen wie folgt dar.

Melden Sie sich nun an der Appliance an.  
Die Standarddaten zur Anmeldung sind folgende:

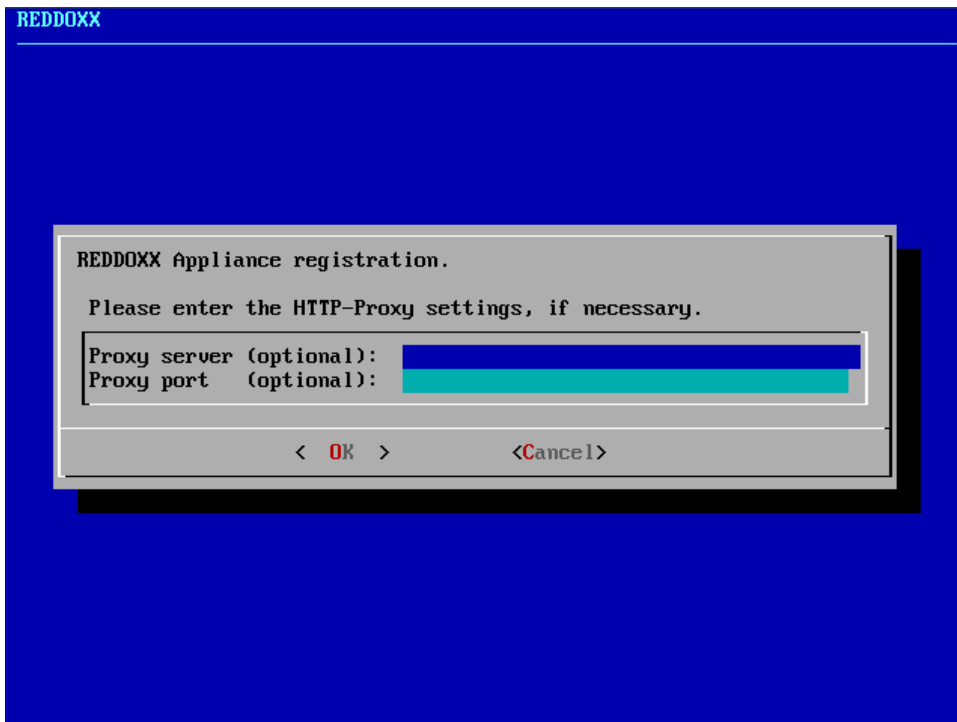
**Login:** admin  
**Kennwort:** AppAdmin



Wählen Sie nun die Auswahl „**Register**“ um die Appliance zu registrieren.



Geben Sie die HTTP-Proxy-Parameter ein, sofern erforderlich.



Nachdem die Appliance erfolgreich registriert wurde, drücken Sie eine beliebige Taste, um die Appliance neu zu starten.

```
-----
Register Appliance
-----
Software BUILD: 2027
SW-Serial:      4PA7-M3RC-13D7-BUKM-BMS3-66E2
HW-Serial:      UMware-56 4d c1 29 c6 ab d5 7e-a5 57 72 39 da 17 45 84
Product:        RX50
Version:        UM:UMWare

Appliance registration 1.2.1

  Build:
  Serial:
  HardwareSerial:
  HardwareType:
  ProxyHost:
  ProxyPort:

Portal response: KZK9-ANN2-QA1T-233P-15DU-2LZL
Appliance successfully registered.

Press any key to reboot ...
```

## **5 Inbetriebnahme und Parametrierung einer Virtual Appliance**

Dieser Punkt unterscheidet sich nicht von der Inbetriebnahme einer Hardware Appliance. Unter folgendem Link wird die Inbetriebnahme beschrieben:

[http://downloads.reddox.net/docs/REDDOXX%20Quick%20guide\\_de.pdf](http://downloads.reddox.net/docs/REDDOXX%20Quick%20guide_de.pdf)